

Observations diverses.

Papillon capturé par une fleur. — M. É. RABAUD fait passer sous les yeux de la Société un individu de *Celaena matura* Hbn. [LEP. NOCTUIDAE], qui s'étant posé sur un capitule de Bardane, a été retenu par les crochets des bractées et y est mort après s'être en vain débattu.

Communications.

Un nouvel *Anophthalmus* de l'Ariège

[COL. CARABIDAE]

par A. ARGOD-VALLON.

Trechus (*Anophthalmus*) *Saulcyi*, n. sp. — Long. 3,5 mill. Forme grêle, peu convexe; coloration pâle; téguments glabres entre les grandes soies. Tête aussi longue que large, arrondie, convexe, plus étroite que le prothorax, à sillons frontaux profonds et complets.

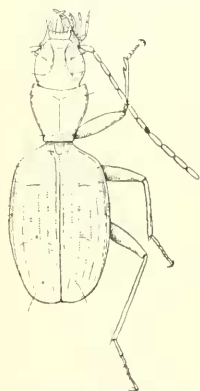


Fig. 1. — *Anophthalmus Saulcyi* Argod-Vallon, $\times 10$.

Pas de trace d'yeux. Antennes fortes, atteignant les deux tiers de la longueur du corps; second article plus court que les suivants. Mandibules fortes, un peu moins longues que la tête. Prothorax grand, cordiforme, fortement rétréci à la base; disque convexe, à impression longitudinale bien marquée; angles antérieurs saillants, gouttière marginale très étroite, non interrompue vers la base; les côtés du prothorax se rétrécissent dès le quart antérieur et se redressent légèrement avant la base, sans former d'encoches; les angles postérieurs sont à peu près droits avec la pointe bien marquée. Impression transversale de la base assez large. Écusson légèrement rugueux, arrondi en arrière. Élytres convexes, glabres, en ovale arrondi, un peu déprimés vers la suture; stries peu profondes, non ponctuées, effacées

en arrière et sur les côtés. Pattes courtes et grêles; tarsi intermédiaires un peu plus longs que la moitié du tibia.

Cette espèce nouvelle est voisine de l'*A. Vulcanus* Ab. dont elle diffère par sa tête plus arrondie, son prothorax dont les angles postérieurs n'ont ni encoche, ni fossettes et dont le pore sétigère postérieur se trouve plus en avant, par ses élytres plus ovalaires et non parallèles, avec des stries plus superficielles et non ponctuées. Elle se distingue encore aisément de l'*A. gallicus* Delar., autre espèce glabre pyrénéenne, par la forme de sa tête et de son prothorax et par la striation de ses élytres.

Cette intéressante espèce, que j'ai soumise à notre collègue le Dr R. JEANNEL, qui a bien voulu se charger de la dessiner, a été prise dans les Pyrénées, à l'entrée de la grotte d'Aubert (Ariège), en compagnie des *A. Orpheus* Dieck et *A. Trophonius* Ab. (1 exemplaire mâle, ma collection.)

Je la dédie à la mémoire de feu mon excellent ami F. DE SAULCY, qui m'a fait don de ses riches collections de Coléoptères cavernicoles et hypogés.

Description d'un *Aphaenops* nouveau des Basses-Pyrénées

[COL. CARABIDAE]

par Ch. FAGNIEZ.

Aphaenops orionis. n. sp. — Long. : 6,1 mill. — Du groupe des espèces à prothorax glabre et non cordiforme. Corps allongé. Tête forte, en ovale arrondi, convexe, lisse, plus large que le prothorax, présentant sa plus grande largeur vers son milieu, articulée avec le prothorax par un cou rétréci, étranglé; sillons frontaux incomplets, arqués, assez divergents en arrière; six pores sétigères : deux supra-orbitaires, deux vers l'extrémité du sillon frontal et les deux autres situés un quart avant la base. La br e légèrement arqué. Antennes de la longueur du corps, très pubescentes, à premier article robuste, les autres grêles. Prothorax court, arrondi, très convexe, presque globuleux, présentant sa plus grande largeur peu avant le milieu, à ligne médiane entière aboutissant en arrière à une forte dépression basale; côtés rebordés, portant un pore sétigère au quart antérieur et un autre presque à la base, à angles postérieurs subaigus et légèrement divergents. Élytres ovalaires, à épaules bien accusées; leur plus grande largeur peu après le milieu, à sommet obtus; côtés entièrement re-